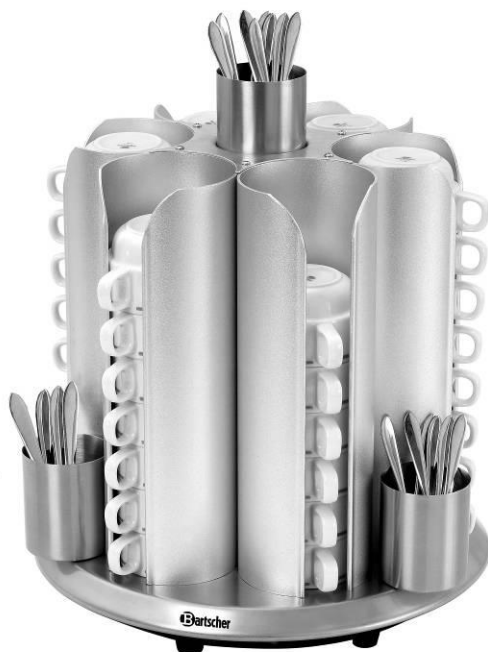


Инструкция по эксплуатации Подогреватель на 48 чашек



103067

Содержание

| | |
|---|-----------|
| 1. Безопасность | 2 |
| 1.1 Значение символики..... | 2 |
| 1.2 Меры предосторожности..... | 3 |
| 1.3 Использование по назначению..... | 6 |
| 2. Общие сведения | 7 |
| 2.1 Ответственность и гарантийные обязательства | 7 |
| 2.2 Защита авторских прав | 7 |
| 2.3 Декларация о нормативном соответствии..... | 7 |
| 3. Транспортировка, упаковка и хранение | 8 |
| 3.1 Транспортная инспекция..... | 8 |
| 3.2 Упаковка | 8 |
| 3.3 Хранение | 8 |
| 4. Технические данные | 9 |
| 4.1 Описание частей прибора..... | 9 |
| 4.2 Технические характеристики | 9 |
| 5. Инсталляция и обслуживание | 10 |
| 5.1 Инсталляция | 10 |
| 5.2 Обслуживание..... | 11 |
| 6. Очистка..... | 13 |
| 7. Утилизация | 14 |

Bartscher GmbH
Franz-Kleine-Str. 28
33154 Salzkotten
Германия

Тел.: +49 5258 971-0
Факс: +49 5258 971-120
Горячая линия - техническая поддержка:
+49 5258 971-197



Перед эксплуатацией прибора прочитать инструкцию по эксплуатации и хранить ее в доступном месте!

Эта инструкция по эксплуатации описывает установку, обслуживание и уход за прибором и служит важным информационным источником и справочником.

Знание и выполнение всех содержащихся в ней мер предосторожности и инструкции по эксплуатации является предпосылкой безопасной и правильной работы с прибором.

Кроме этого, необходимо соблюдать действующие на территории пользования прибором указания по предотвращению несчастных случаев и общие указания по безопасности.

Инструкция по эксплуатации является частью продукта и должна храниться в месте, всегда доступном для персонала по установке, эксплуатации и чистки прибора.

1. Безопасность

Прибор изготовлен согласно действующим в данный момент правилам техники. Несмотря на это прибор может представлять опасность, если им пользоваться не в соответствии с руководством по эксплуатации или не по прямому назначению.

Все лица, пользующиеся прибором, должны соблюдать указания, содержащиеся в данной инструкции по обслуживанию.

1.1 Значение символики

Важные технические указания и меры предосторожности выделены в данной инструкции по эксплуатации символами / знаками. Необходимо обязательно соблюдать эти указания во избежание несчастных случаев, человеческих и вещественных ущербов.



ОПАСНО!

Этот символ сигнализирует о непосредственной угрозе, последствием которой могут стать серьезные повреждения или смертельный исход.



ОСТОРОЖНО!

Этот символ сигнализирует об опасных ситуациях, которые могли бы привести к тяжелым телесным повреждениям или к смертельному исходу.



ГОРЯЧАЯ ПОВЕРХНОСТЬ!

Символ предупреждает о горячей поверхности прибора во время его работы. Пренебрежение предупреждения может привести к получению ожогов!



ВНИМАНИЕ!

Этот символ сигнализирует о возможных опасных ситуациях, которые могли бы привести к легким телесным повреждениям или травмам, дефектному действию и/или поломке прибора.



УКАЗАНИЕ!

Этот символ выделяет советы и информацию, которые следует соблюдать для обеспечения эффективного и безаварийного обслуживания прибора.

1.2 Меры предосторожности

- Прибором могут пользоваться дети старше 8 лет, лица с ограниченными физическими, сенсорными, умственными отклонениями, а также лица с небольшим опытом и/или знаниями, при условии, что они находятся под присмотром или прошли инструктаж на тему безопасной эксплуатации и понимают связанные с ней потенциальные угрозы. Дети не должны играть с прибором. Дети не могут выполнять очистку и техобслуживание прибора, кроме случаев, если им исполнилось 8 лет, и они находятся под присмотром взрослых. Дети моложе 8 лет не должны находиться поблизости от прибора и провода присоединения.
- Во время эксплуатации прибора **никогда** не оставлять его без присмотра.
- Прибор использовать исключительно в закрытых помещениях.
- Прибор можно использовать только в случае, если его техническое состояние не вызывает сомнений касательно исправности и безопасности. В случае изъянов в действии прибора отсоединить его от источника питания и сообщить в сервисный центр.
- Сделать невозможным доступ детей к упаковочным материалам, таким как полиэтиленовые пакеты или пенополистироловые элементы. **Опасность удушья!**

- Работы по уходу и ремонту должны проводиться только квалифицированными специалистами при использовании оригинальных запасных частей и принадлежностей. **Никогда не пытайтесь сами привести прибор в исправность.**
- Не использовать принадлежности или запасные части, которые не были одобрены изготовителем. Они могут представлять опасность для потребителя или причинить вред прибору или ущерб человеку, к тому же теряется право на удовлетворение гарантии.
- Во избежание повреждений и для обеспечения оптимальной производительности недопустимо предпринимать как изменений прибора, так и перестроек, если они чётко не дозволены изготовителем.



ОПАСНО! Опасность поражения электрическим током!

Во избежание последствий угрозы следует соблюдать указанные ниже рекомендации по безопасности.

- Не допускать контакта провода питания с источниками тепла и острыми краями. Провод питания не должен свисать со стола или другого основания. Следите за тем, чтобы никто не мог наступать на провод или спотыкаться об него.
- Провод питания не может подвергаться изгибам, запутыванию, и должен всегда находиться в разложенном состоянии. Никогда не устанавливайте прибор или другие предметы на проводе питания.
- Не накрывать провод питания. Провод питания не должен находиться в зоне работы и не должен погружаться в воду или другие жидкости.
- Провод питания регулярно проверять на предмет повреждений. Не использовать прибор с поврежденным проводом питания. Если провод поврежден, во избежание опасности, его замену следует поручить персоналу сервисного обслуживания или электрику.

- Провод питания следует всегда отсоединять от розетки с помощью вилки.
- Никогда не перемещать, не передвигать и не поднимать прибор с помощью провода питания.
- Ни в коем случае не открывать корпус прибора. В случае нарушения электрических присоединений или модификаций электрической или механической конструкции, появится **угроза поражения электрическим током**.
- Не применять никакие едкие чистящие вещества и следить за тем, чтобы вода не попала в прибор.
- Никогда не обслуживать прибор влажными руками или стоя на мокром основании.
- Вынуть вилку из гнезда,
 - если прибор не используется.
 - если во время эксплуатации появятся помехи в работе прибора,
 - перед очисткой прибора.



ГОРЯЧАЯ ПОВЕРХНОСТЬ! Угроза получения ожогов!

Во избежание последствий угрозы следует соблюдать указанные ниже рекомендации по безопасности.

- Во время работы поверхность прибора сильно нагревается. Во избежание получения ожогов, не следует прикасаться к горячей поверхности голыми руками.
- Также после выключения прибора его внешние поверхности еще долго остаются горячими. Следует подождать, пока прибор остынет и только после этого приступить к очистке или перемещению его в другое место.



ОСТОРОЖНО! Опасность пожара или взрыва!

Во избежание последствий угрозы следует соблюдать указанные ниже рекомендации на тему безопасности.

- **Никогда** не помещать кухонные предметы, салфетки, бумагу на прибор во время его эксплуатации. Это может создать угрозу возникновения пожара и повреждения прибора.
- **Никогда** не пользоваться прибором вблизи горючих и легковоспламеняющихся материалов (напр. бензин, спирт, алкоголь и т.п.). Высокая температура может привести к их испарению и в результате контакта с источниками возгорания может произойти дефлаграция. Вследствие этого могут иметь место телесные повреждения и имущественный ущерб.
- В случае пожара перед началом проведения соответствующих действий для погашения огня, отсоединить прибор от электросети. Обеспечить достаточное поступление свежего воздуха. **Внимание:** Никогда не гасить огонь водой, если вилка подключена к розетке. **Опасность поражения током!**

1.3 Использование по назначению

Безопасность эксплуатации прибора гарантирована только в случае соответствующего назначению применения, в соответствии с данными в инструкции по обслуживанию.

Все технические действия, в том числе монтаж и техобслуживание, могут осуществляться исключительно квалифицированным персоналом.

Подогреватель для чашек предназначен исключительно для подогрева и поддержания тёплыми чашек и чайных ложечек.



ВНИМАНИЕ!

Любое отклонение от пользования по прямому назначению и / или другое использование прибора запрещено и является использованием несоответственно прямому назначению.

Претензии любого рода к изготовителю и / или его представителю по поводу нанесённого ущерба в результате пользования прибором не по назначению исключены. За весь ущерб при пользовании прибором не по назначению отвечает сам потребитель.

2. Общие сведения

2.1 Ответственность и гарантийные обязательства

Все сведения и указания в этой инструкции по эксплуатации были составлены с учётом действующих предписаний, актуального уровня инженерно-технических исследований, а также нашего многолетнего опыта и знаний.

Переводы инструкции по эксплуатации также сделаны на уровне лучших знаний. Однако ответственность за ошибки в переводе мы на себя взять не можем. Основой служит приложенная немецкая версия инструкции по эксплуатации.

Действительный объём поставок может отклоняться при спецзаказах, предъявлении дополнительных заказных условий поставок или по причине новейших технических изменений, отличающихся от описанных здесь объяснений и чертёжных изображений.



ВНИМАНИЕ!

Перед началом каких-либо действий с прибором, особенно перед его включением, внимательно прочитайте инструкцию по обслуживанию!

Производитель не **несет ответственность** за повреждения и вред, возникший вследствие:

- несоблюдения указаний на тему обслуживания и очистки;
- использования не по назначению;
- введения изменений пользователем;
- применения несоответствующих запчастей.

Мы оставляем за собой право на технические изменения продукта в рамках улучшения качества использования и дальнейшего исследования.

2.2 Защита авторских прав

Инструкция по эксплуатации и содержащиеся в ней тексты, чертежи и прочие изображения защищены авторскими правами. Размножения любого вида и в любой форме – даже частично – а также использование и/или передача содержания запрещены без письменного согласия изготовителя. Нарушение ведёт за собой последствие возмещения убытков. Мы оставляем за собой право на предъявление дальнейших претензий.



УКАЗАНИЕ!

Содержание, тексты и прочие изображения защищены авторскими правами и находятся под защитой других прав защиты производства. Каждое злоупотребление наказуемо.

2.3 Декларация о нормативном соответствии



Прибор соответствует действующим нормам и директивам ЕС. Это подтверждается нами в Заявлении о соответствии ЕС. При необходимости мы с удовольствием вышлем Вам Заявление о соответствии.

3. Транспортировка, упаковка и хранение

3.1 Транспортная инспекция

Полученный груз незамедлительно проверить на комплектность и на транспортный ущерб. При внешне опознаваемом транспортном ущербе груз не принимать или принять с оговоркой.

Размер ущерба указать в транспортных документах / накладной/ перевозчика. Подать рекламацию.

Скрытый ущерб reklamировать сразу после обнаружения, так как заявку на возмещение ущерба можно подать лишь в пределах действующих рекламационных сроков.

3.2 Упаковка

Не выбрасывайте упаковочный картон вашего прибора. Он может Вам понадобиться для хранения, при переезде или если Вы в случае возможных повреждений будете высылать прибор в нашу сервисную службу. Полностью освободите прибор перед вводом в строй от внешнего и внутреннего упаковочного материала.



Если Вы намереваетесь выкинуть упаковочный материал, соблюдайте предписания, действующие в Вашей стране. Подвозите вторично перерабатываемый упаковочный материал к месту сбора материалов вторичной переработки.

Проверьте, полностью ли укомплектован прибор и запасные принадлежности. В случае недостачи каких-либо частей свяжитесь с нашей службой Сервиса.

3.3 Хранение

Приборы держать до установки в не распакованном виде, соблюдая нанесённые на внешней стороне маркировки по установке и хранению.

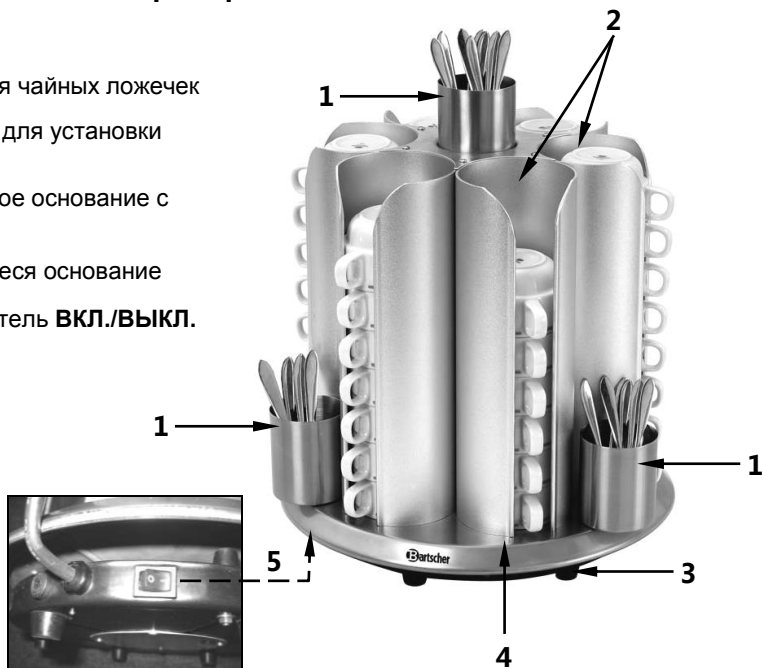
Упаковки хранить исключительно при следующих условиях:

- не держать под открытым небом;
- хранить в сухом и свободном от пыли месте;
- не подвергать воздействию агрессивных веществ;
- предохранять от воздействия солнечных лучей;
- избегать механических сотрясений;
- при длительном хранении (более 3 месяцев) регулярно контролировать общее состояние всех частей и упаковки, в случае необходимости освежить или обновить.

4. Технические данные

4.1 Описание частей прибора

- 1 Ёмкость для чайных ложечек
- 2 Отделения для установки чашек
- 3 Неподвижное основание с ножками
- 4 Вращающееся основание
- 5 Переключатель ВКЛ./ВЫКЛ.



4.2 Технические характеристики

| Название | Подогреватель на 48 чашек |
|------------------------|--|
| Артикул: | 103067 |
| Материал: | Алюминий |
| Исполнение: | <ul style="list-style-type: none"> ▪ диаметр чашек макс.: 90 мм ▪ 4 ёмкости для чайных ложечек, съёмные ▪ ВКЛ./ВЫКЛ. |
| Параметры подключения: | 200 Вт / 230 В~ 50/60 Гц |
| Температура чашек: | от 30 °С до 45 °С |
| Размеры: | Ø 350 мм, высота: 405 мм |
| Вес | 7,0 кг |

Технические изменения возможны!

5. Инсталляция и обслуживание

5.1 Инсталляция

Установка

- Перед началом эксплуатации следует распаковать прибор и полностью удалить упаковочный материал. Удалить защитную пленку с прибора.



ВНИМАНИЕ!

Никогда не удалять с прибора номинальную табличку или предупреждающие обозначения.

- Установить прибор на ровном, стабильном, сухом и водоотталкивающем основании, отличающемся стойкостью к воздействию высоких температур.
- **Никогда** не устанавливать прибор на легковоспламеняющемся основании.
- Не устанавливать прибор вблизи рабочих мест с открытым огнем, электрических печек или других источников тепла.
- **Никогда** не устанавливать прибор на краю стола во избежание его переворачивания или падения.
- **Никогда** не следует устанавливать прибор во влажных и мокрых зонах.
- Прибор следует установить так, чтобы в случае необходимости был обеспечен беспрепятственный доступ к вилке с целью немедленного отключения прибора.

Установка



ОПАСНО! Опасность поражения электрическим током!

В случае неправильной установки прибор может стать причиной получения травм!

Перед установкой прибора следует сравнить параметры локальной электрической сети с техническими данными прибора (см. номинальный щиток). Прибор подключать только в случае полного соответствия параметров!

- Контур электрической розетки должен иметь защиту 16А. Подключайте прибор непосредственно к настенному гнезду, не используйте разветвители или розетки с несколькими входами.

5.2 Обслуживание

- Почистите корпус и ёмкости для чайных ложечек перед первым употреблением мягкой, влажной тряпочкой и жидким средством для мытья посуды. Всё тщательно осушить.
- Подготовьте соответствующие чашки. В отделениях для установки чашек можно поместить в стопку чашки диаметром **от 75 мм до макс. 90 мм**.

До **48-ми стандартных чашек** диаметром **80 мм** и высотой **55 мм** можно поместить в отделениях.

- До заполнения прибора чашки должны быть вымыты и высушены. Складывайте их перевёрнутыми в предназначенные для этого отделения.

- Установите ёмкости для чайных ложечек на предназначенные штыри (**рис. 1**) и заполните их чайными ложечками.

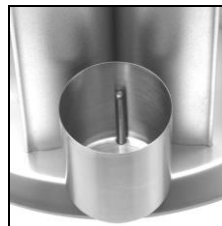
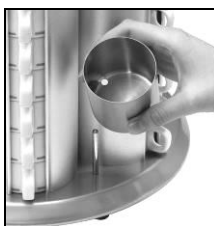


Рис. 1

- Подключите прибор к отдельной заземлённой розетке.
- Включите прибор при помощи переключателя **ВКЛ/ВЫКЛ**. Он находится справа от сетевого кабеля на неподвижном основании прибора (**рис. 2**).
- Подогреватель для чашек автоматически подогревается (прим. до 30 °С - 45 °С). Чашки остаются тёплыми, пока прибор работает.



Рис. 2



УКАЗАНИЕ!

Вы достигните оптимальный подогрев чашек и ложечек, если отделения для установки будут доверху наполнены чашками.

- Чашки и ложечки могут изыматься по потребности. Вращающееся основание способствует простому изъятию чашек из отделений



ГОРЯЧАЯ ПОВЕРХНОСТЬ! Угроза получения ожогов!

Во время работы некоторые части прибора сильно нагреваются. Во избежание ожогов будьте осторожны при соприкосновении с этими деталями. Пользуйтесь при изъятии чашек их ручками.

- Прибор для наполнения чашками выключить. Следите при наполнении прибора за тем, чтобы чашки были чистыми и сухими.



ОСТОРОЖНО! Опасность получения травм!

Никогда не включайте прибор, если на приборе находится жидкость или она проникла внутрь прибора. Во избежание травм вследствие ожога, воздействия электрического тока, не прикасайтесь в данном случае к прибору, незамедлительно отключите прибор от сети (отсоединить вилку от розетки!).

- Отключите прибор от сети (отсоединить вилку от розетки!), если в приборе не находится никаких чашек или он больше не используется.



УКАЗАНИЕ!

Если прибор не работает, проверьте в первую очередь предохранитель на неподвижном основании прибора слева от сетевого кабеля (рис. 2, стр. 12). Если предохранитель перегорел, замените его.

Если функция прибора после этого все еще не гарантирована, свяжитесь с продавцом.

6. Очистка



ОСТОРОЖНО!

Отсоедините перед началом очистки прибор от источника электропитания (вынуть вилку!) и подождите, пока прибор остынет.

Не используйте для очистки прибора струю воды под давлением!

Следите за тем, чтобы в прибор не попадала вода.

Очистка

- Регулярно очищайте прибор
- Протрите корпус мягкой, влажной тряпочкой, используя мягкое чистящее средство.
- Помойте ёмкости для чайных ложечек тёплой водой с мягким чистящим средством.
- Пользуйтесь исключительно мягкой тряпкой и **никогда** не пользуйтесь грубыми очистителями или абразивными средствами, которые могут поцарапать прибор.
- После очистки используйте для осушки и полирования внешней поверхности мягкую, сухую тряпку.

Хранение прибора

- Если прибор не будет использоваться в течение более длительного периода, его следует очистить согласно описанию выше и хранить в сухом, чистом месте, защищенном от воздействия низких и высоких температур, а также солнечных лучей. Хранить вдали от детей. На приборе не следует устанавливать никакие тяжелые предметы.

7. Утилизация

Старые приборы

Отслуживший прибор нужно по истечении продолжительности службы сдать в утиль согласно национальным предписаниям утилизации. Рекомендуется вступить в контакт с одной из фирм, занимающейся утилизацией или связаться с отделом по утилизации Вашей коммуны.



ОСТОРОЖНО!

Для исключения нарушения и связанными с этим опасностями, приведите прибор перед утилизацией в непригодное состояние. Для этого прибор отключить от сети и удалить сетевой кабель от прибора.



ВНИМАНИЕ!



При утилизации прибора придерживайтесь к действующим в Вашей стране и в Вашей коммуне предписаниям.