

СОДЕРЖАНИЕ

A	ОБЩИЕ СВЕДЕНИЯ	2
A1	ОПИСАНИЕ ИЗДЕЛИЯ	3
A2	ТЕХНИЧЕСКИЕ ХАРАКТЕРИСТИКИ	3
A3	ТРАНСПОРТИРОВКА	3
A4	РАСПАКОВКА	4
B	УСТАНОВКА	4
C	ИНСТРУКЦИЯ ПО ТЕХНИКЕ БЕЗОПАСНОСТИ	5
D	УПРАВЛЕНИЕ	6
E	ЧИСТКА И ОБСЛУЖИВАНИЕ	7
F	ПОИСК НЕПОЛАДОК	8
G	ВЗРЫВ-СХЕМА И ПЕРЕЧЕНЬ ЗАПАСНЫХ ЧАСТЕЙ	9
H	ЭЛЕКТРИЧЕСКАЯ СХЕМА	12



СТАКАНОМОЕЧНАЯ МАШИНА

A ОБЩАЯ ИНФОРМАЦИЯ

Перед установкой изделия внимательно прочтите инструкции по эксплуатации и техническому обслуживанию. Неправильная установка и замена деталей могут привести к повреждению изделия или травмам людей. Наша компания не несет ответственности за умышленное повреждение прибора, халатность, ущерб из-за несоблюдения инструкций и предписаний, а также неправильного подключения. В случае несанкционированного вмешательства в работу изделия гарантия аннулируется.

1. Для дальнейших справок храните это руководство в надежном месте.
2. **Установку выполняет квалифицированный персонал согласно правилам и мерам безопасности, принятым в стране установки.**
3. Изделие предназначено для использования квалифицированным персоналом.
4. В случае неполадки или отказа немедленно выключите изделие. Ремонт изделия должен выполнять только уполномоченный сервисный персонал. Используйте только оригинальные запасные части.

СТАКАНОМОЕЧНАЯ МАШИНА



A1 ОПИСАНИЕ

* Профессиональная посудомоечная машина высокой эффективности, предназначенная для использования на промышленной кухне.

Код	Размеры(мм)	Вес(kg)	Размеры Упаковки (мм)
EV-G400	480x580x720	41	590x510x880

A2 ТЕХНИЧЕСКАЯ ИНФОРМАЦИЯ

Код	EV-G400
Производительность (стакан/ч)	1000
Габариты корзины (мм)	400x400
Общая мощность (кВт)	3,2
Рабочее напряжение (В)	220
Давление воды (бар)	2-4
Времени программы (min)	2
Кабель (мм ²)	3x2,5
Предохранитель (А)	25

A3 ПЕРЕВОЗКА

*Запрещается перемещать изделие вручную. Перевозите его погрузчиком на поддоне.



СТАКАНОМОЕЧНАЯ МАШИНА

A4 РАСПАКОВКА

*Удалите и утилизируйте упаковку согласно правилам, действующим в стране установки. Контактующие с пищей детали изготовлены из нержавеющей стали. Все пластиковые детали отмечены соответствующим символом.

*Проверьте комплектность и все детали на повреждения в ходе доставки.

B ИНФОРМАЦИЯ ПО УСТАНОВКЕ

*Устанавливайте изделие на устойчивую горизонтальную поверхность, не допустите переворачивания.

*Установку и обслуживание изделия должен осуществлять квалифицированный и уполномоченный компанией специалист.

*Подключение к электросети должен выполнять уполномоченный специалист.

*Проверьте, что характеристики сети совпадают с характеристиками на паспортной табличке изделия.



Это изделие следует подключить к заземленной розетке согласно действующим требованиям безопасности.

*Заземляющие контакт изделия подключается к заземляющему проводу ближайшего к месту установки электрического щита.

*Подключение к основному предохранителю и предохранителю от утечки выполняется в соответствии с действующими правилами.

С ИНСТРУКЦИИ ПО БЕЗОПАСНОСТИ



*Не используйте изделие в местах со слабым освещением.



*Не касайтесь подвижных частей изделия, пока оно работает.



*Не устанавливайте изделие рядом с горючими или взрывчатыми веществами.



*Не запускайте изделие без нагрузки.



*Не загружайте изделие больше или меньше допустимой загрузки.



*Не пытайтесь использовать изделие без надлежащих средств защиты.



*В любом случае при пожаре или возгорании в месте эксплуатации изделия быстро перекройте все газовые клапаны и электрический контактор и примените огнетушитель. Никогда не тушите огонь водой.



*Гарантия не покрывает какой-либо ущерб, возникший вследствие отсутствия заземления.



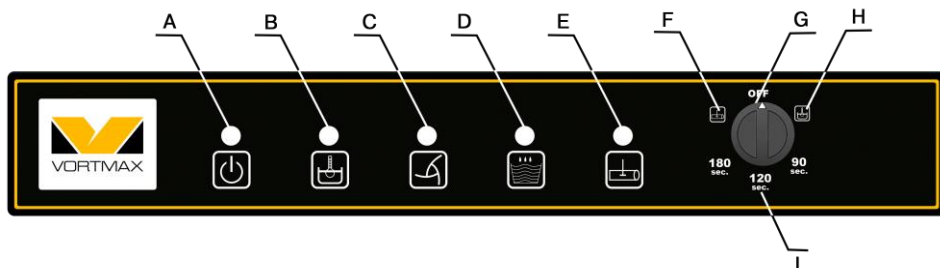
*Не мойте в машине украшенную посуду. Серебряная посуда не должна касаться других металлов.



СТАКАНОМОЕЧНАЯ МАШИНА

D УПРАВЛЕНИЕ

*Панель управления;



A : Индикатор включения
B : Индикатор нагрева воды
C : Индикатор цикла
D : Набор воды/ополаскивание
E : Индикатор слива

F : Слив
G : Выключено
H : Подача воды
I : Программа мойки

*Управление

- Меняйте воду в баке для воды три раза в день.
- Перед тем как загружать посуду в машину, ополосните ее холодной или теплой водой без моющего средства.
- Откройте кран подачи воды и включите машину.
- Чтобы удалить возможные остатки из отделения для посуды или труб, используйте пустую машину.
- Когда переключатель находится в положении «Выключено», поверните выключатель вправо в положение «подача воды». Если индикатор нагрева воды мигает, то к машине подается питание, вода набрана и нагревается.
- Откройте крышку и добавьте достаточное количество моющего средства. (Если не подключен насос для моющего средства).
- Положите грязную посуду в корзины.
- Закройте крышку и выберите программу мойки. Загорится соответствующий индикатор, и начнется мойка.
- Цикл мойки: используется горячая вода (мин. 55 °С) и моющее средство, ополаскивание горячей водой и полировка мин. 75°С.
- После цикла мойки машина переходит к автоматическому ополаскиванию.

СТАКАНОМОЕЧНАЯ МАШИНА



- По окончании программы откройте крышку и достаньте корзину. Загрузите в машину новую корзину с посудой. Машина выполнит мойку и ополаскивание по выбранной программе.

Е ЧИСТКА И ОБСЛУЖИВАНИЕ

➤ ЧИСТКА И ОБСЛУЖИВАНИЕ ПОСЛЕ КАЖДОГО ИСПОЛЬЗОВАНИЯ

- Перед чисткой всегда выключайте и отключайте машину от сети.
- Откройте пробку и переключите ручку в положение «Слив», чтобы слить воду.
- После каждого использования чистите все поверхности машины горячей мыльной водой, удаляйте мыльный раствор влажной тканью и протирайте насухо.
- Чистите панель управления влажной тканью, при необходимости с мягким моющим средством.
- Не используйте абразивные средства, так как они оставляют опасный осадок.
- Не брызгайте водой непосредственно на изделие, чтобы не повредить электромотор.

➤ РЕГУЛЯРНАЯ ЧИСТКА И ОБСЛУЖИВАНИЕ

- Обслуживание проводится квалифицированным специалистом.
- Один или два раза в год очищайте от известкового налета нагреватель, внутреннюю поверхность бака мойки и водопроводных труб.
- Раз в месяц промывайте моющие и ополаскивающие сопла от известкового налета уксусом или лимонной кислотой.
- Раз в неделю чистите фильтры. После чистки затяните винт с накатанной головкой.
- Каждые 15 дней очищайте отсоединяйте и очищайте разбрызгиватели.
- Каждые 15 дней чистите пробку и сливные шланги.



СТАКАНОМОЕЧНАЯ МАШИНА

F ПОИСК НЕПОЛАДОК

ПОСУДА ПЛОХО ОТМЫВАЕТСЯ	<ol style="list-style-type: none">1. Очистите фильтр, если он загрязнен.2. Проверьте моющие сопла, они могут быть загрязнены осадком.3. Проверьте количество моющего средства.4. Если выбрана слишком короткая программа мойки, повторите программу.5. Проверьте правильность размещения посуды в корзине.
ПОСУДА ВЫСУШЕНА НЕ ДО КОНЦА	<ol style="list-style-type: none">1. Проверьте наличие полировального средства и добавьте при необходимости.2. Проверьте количество полировального средства.
ТУМАННЫЙ НАЛЕТ НА ЧАШКАХ	<ol style="list-style-type: none">1. Доставайте чашки из корзин после мойки.
КОРРОЗИЯ НА ЧАШКАХ	<ol style="list-style-type: none">1. Используйте только не пенящиеся средства для профессиональных ПММ
В ОТДЕЛЕНИИ ДЛЯ ПОСУДЫ МНОГО ПЕНЫ	<ol style="list-style-type: none">1. Проверьте уровень моющего средства.2. Если использовано пенящееся моющее средство, вылейте его и ополаскивайте отделение для посуды, пока не удалите все следы пены.
МЕДЛЕННО ВРАЩАЮТСЯ РУКАВА МОЙКИ ИЛИ ОПОЛАСКИВАНИЯ	<ol style="list-style-type: none">1. Снимите и очистите плечи.2. Очистите фильтр водяного насоса.
ВЯЗКИЙ НАЛЕТ И КАПЛИ НА ЧАШКАХ	<ol style="list-style-type: none">1. Уменьшите количество полировального средства.

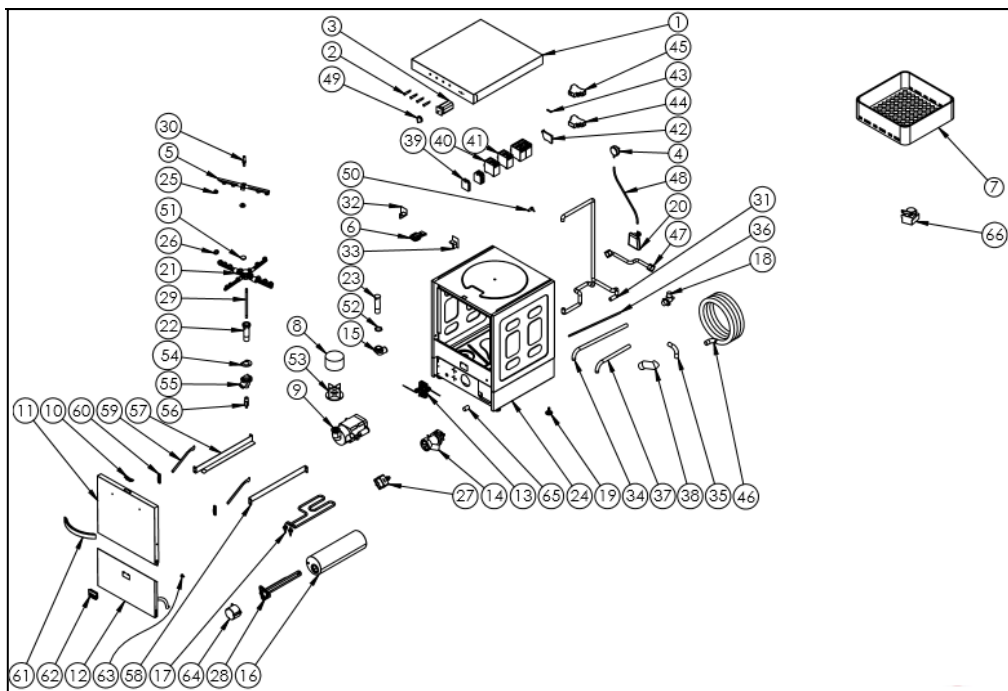
СТАКАНОМОЕЧНАЯ МАШИНА



- Если качество мойки неудовлетворительное,
- Если не работает одно из устройств защиты,
- не используйте изделие.

*Если неполадки устранить не удалось, обратитесь в уполномоченный сервисный центр.

G ВЗРЫВ-СХЕМА И ПЕРЕЧЕНЬ ЗАПАСНЫХ ЧАСТЕЙ





СТАКАНОМОЕЧНАЯ МАШИНА

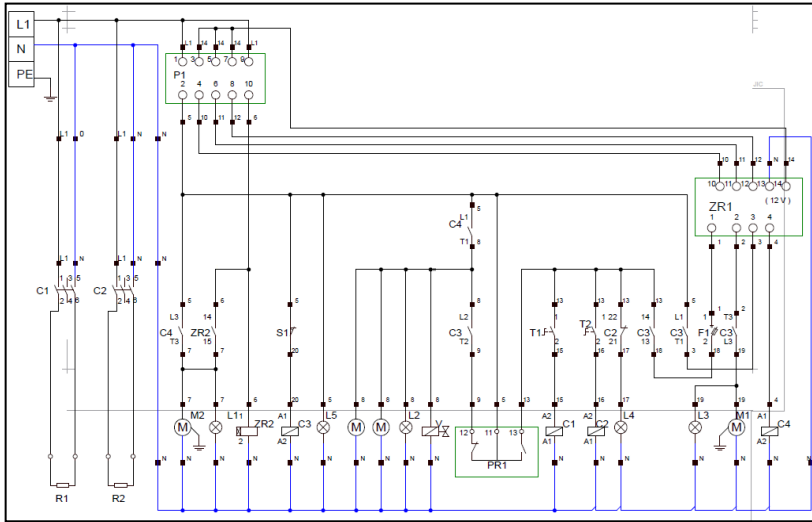
G ВЗРЫВ-СХЕМА И ПЕРЕЧЕНЬ ЗАПАСНЫХ ЧАСТЕЙ

КОД ПРОДУКТА:GB400		
NO	НАИМЕНОВАНИЕ ЗАПЧАСТИ	КОД
1	ВЕРХНЯЯ КРЫШКА	Y.EMP.1100.001
2	ИНДИКАТОР	Y.EMP.1100.002
3	ВЫКЛЮЧАТЕЛЬ	Y.EMP.1100.003
4	ПРЕССОСТАТ (датчик уровня воды)	Y.EMP.1100.004
5	ВЕРХНИЙ РАЗБРЫЗГИВАТЕЛЬ	Y.EMP.1100.005
6	ЗАМОК КРЫШКИ	Y.EMP.1100.006
7	КОРЗИНА	Y.EMP.1100.007
8	ФИЛЬТР	Y.EMP.1100.008
9	МОТОР	Y.EMP.1100.009
10	ПЛАСТИК ЗАМКА КРЫШКИ	Y.EMP.1100.010
11	ПЕРЕДНЯЯ КРЫШКА	Y.EMP.1100.011
12	ЗАДНЯЯ КРЫШКА	Y.EMP.1100.012
13	ТЕРМОСТАТ	Y.EMP.1100.013
14	НАСОС СЛИВА	Y.EMP.1100.014
15	КРЕПЛЕНИЕ СЛИВНОЙ ЗАГЛУШКИ	Y.EMP.1100.015
16	БОЙЛЕР	Y.EMP.1100.016
17	НАГРЕВАТЕЛЬ ВАННЫ	Y.EMP.1100.017
18	КЛАПАН	Y.EMP.1100.018
19	НОЖКИ	Y.EMP.1100.019
20	ВОЗДУШНАЯ ЗАСЛОНКА	Y.EMP.1100.020
21	НИЖНИЙ РАЗБРЫЗГИВАТЕЛЬ	Y.EMP.1100.021
22	ДЕРЖАТЕЛЬ РАЗБРЫЗГИВАТЕЛЯ	Y.EMP.1100.022
23	ПРОБКА	Y.EMP.1100.023
24	КОРПУС	Y.EMP.1100.024
25	ФОРСУНКА ОПОЛАСКИВАТЕЛЯ	Y.EMP.1100.025
26	ФОРСУНКА МОЮЩЕГО РУКАВА	Y.EMP.1100.026
27	НАСОС СПЕЦ ОПОЛАСКИВАТЕЛЯ	Y.EMP.1100.027
28	НАГРЕВАТЕЛЬ БОЙЛЕРА	Y.EMP.1100.028
29	НИЖНИЙ ВАЛ РАЗБРЫЗГИВАТЕЛЯ	Y.EMP.1100.029
30	ВЕРХНИЙ ВАЛ РАЗБРЫЗГИВАТЕЛЯ	Y.EMP.1100.030
31	ШЛАНГ ПОДВОДА ВОДЫ НА ОПОЛАСКИВАЮЩИЙ РАЗБРЫЗГИВАТЕЛЬ	Y.EMP.1100.031
32	ЛЕВАЯ УГЛОВАЯ ЗАГЛУШКА	Y.EMP.1100.032
33	ПРАВАЯ УГЛОВАЯ ЗАГЛУШКА	Y.EMP.1100.033

СТАКАНОМОЕЧНАЯ МАШИНА

34	ШЛАНГ НАСОСА ОПОЛАСКИВАТЕЛЯ	Y.EMP.1100.034
35	ШЛАНГ НАСОСА ВАННЫ	Y.EMP.1100.035
36	ШЛАНГ БОЙЛЕР МОТОР ОПОЛАСКИВАТЕЛЯ	Y.EMP.1100.036
37	ШЛАНГ КЛАПАН БОЙЛЕР	Y.EMP.1100.037
38	СЛИВНОЙ ШЛАНГ ВАННЫ	Y.EMP.1100.038
39	КЛЕМЫ	Y.EMP.1100.039
40	КОНТАКТОР D1L EM 10	Y.EMP.1100.040
41	КОНТАКТОР D1L EM 01	Y.EMP.1100.041
42	КОЖУХ ПРЕДОХРАНИТЕЛЯ	Y.EMP.1100.042
43	ПРЕДОХРАНИТЕЛЬ СТЕКЛЯННЫЙ	Y.EMP.1100.043
44	ТАЙМЕР МОЙКИ	Y.EMP.1100.044
45	ТАЙМЕР СЛИВА	Y.EMP.1100.045
46	СЛИВНОЙ ШЛАНГ	Y.EMP.1100.046
47	ШЛАНГ ЧИСТОЙ ВОДЫ	Y.EMP.1100.047
48	ТРУБКА ПРЕССОСТАТА	Y.EMP.1100.048
49	КНОПКА ВЫКЛЮЧАТЕЛЯ	Y.EMP.1100.049
50	ВХОД ДЛЯ МОЮЩЕГО СРЕДСТВА	Y.EMP.1100.050
51	ГАЙКА РАЗБРЫЗГИВАТЕЛЯ	Y.EMP.1100.051
52	ГАЙКА КРЕПЛЕНИЯ ЗАГЛУШКИ	Y.EMP.1100.052
53	КРЕПЛЕНИЕ ФИЛЬТРА	Y.EMP.1100.053
54	ПРОКЛАДКА НИЖНЕГО ПАТРУБКА	Y.EMP.1100.054
55	НИЖНИЙ ПАТРУБОК	Y.EMP.1100.055
56	ВХОДНОЙ ШТУЦЕР ОПОЛАСКИВАТЕЛЯ	Y.EMP.1100.056
57	ЛЕВАЯ НАПРАВЛЯЮЩАЯ	Y.EMP.1100.057
58	ПРАВАЯ НАПРАВЛЯЮЩАЯ	Y.EMP.1100.058
59	ПЛАСТИНА РУЧКИ	Y.EMP.1100.059
60	ПЛАСТИКОВАЯ ЗАГЛУШКА ОГРАНИЧИТЕЛЯ	Y.EMP.1100.060
61	ПЛАСТИКОВАЯ РУЧКА КРЫШКИ	Y.EMP.1100.061
62	ПЛАСТИКОВАЯ РУЧКА НИЖНЕЙ КРЫШКИ	Y.EMP.1100.062
63	БОЛТ КРЫШКИ	Y.EMP.1100.063
64	КРЫШКА НАГРЕВАТЕЛЯ	Y.EMP.1100.064
65	МАГНИТ	Y.EMP.1100.065
66	НАСОС ДЛЯ МОЮЩЕГО СРЕДСТВА	Y.EMP.1100.066

Н ЭЛЕКТРИЧЕСКАЯ СХЕМА



P1	S1	C1	C2	C3	C4	PR1
5 етоповый выключатель	магнитный сенсор двери	контактор бойлера 230v	контактор мойки 230v	контактор крышки 230v	контактор полоскателя 230v	пресостаты

L1	L2	L3	L4	L5	ZR1	ZR2	V
лампа старта	лампа полоскание	лампа нагрева воды	лампа мойки	лампа разряда	5 временный реле времени (inter rr-5tg)	реле времени 0-240 sn	электромагнитный краник 230v

F1	T1	T2	M1	M2	R1	R2
zr1 предохранитель 500ma	термостат бойлера (30-90°c)	термостат мойки (30-90°c)	мотор мойки 0,55 kw 230v	мотор разрядки 0,44 w 230v	резистор мойки 2500w 230v	резистор бойлера 3000w 380v

TR1	TR2	F1	M
Термореле Мотора Мойки (4.2.A.)	Термореле Сливного Мотора (4.2.A.)	Предохранитель Короткое Замыкание 32 A.	Насос Моющего Средства (220 V.)