



VARIO™

Ceramic Burr Coffee Grinder

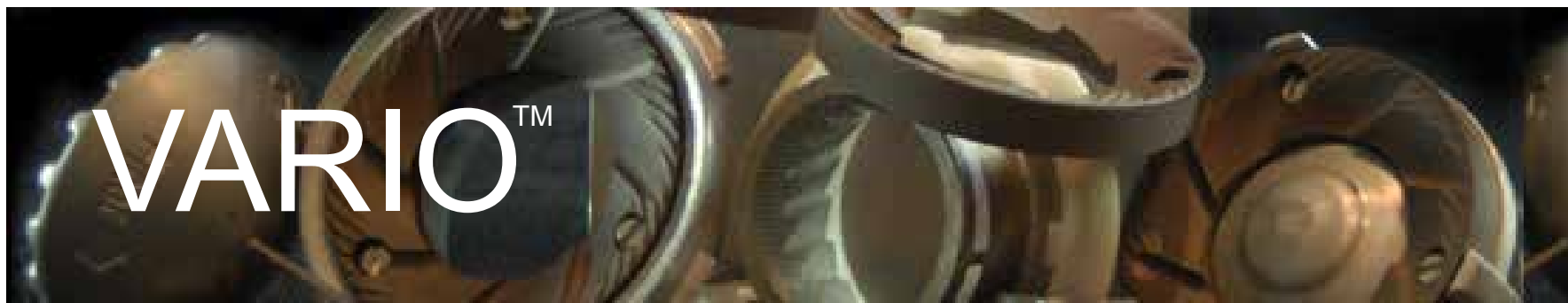
Руководство

BARATZA®

ВВЕДЕНИЕ

Благодарим Вас за покупку кофемолки VARIO. Благодаря VARIO теперь вы можете сделать кофе, профессионального качества, в любом месте, будь то дома, в офисе, или вашем кафе.

Vario представляет собой компактную кофемолку с временным критерием, предназначенную для помола зерен для всех видов приготовления кофе. Vario имеет небольшой размер; интуитивно понятную панель управления и макро / микро регулировки.



Жернова

VARIO использует плоские керамические жернова, которые прекрасно подходят для всех видов кофе. Керамические жернова тверже стали и могут применяться (в среднем) примерно в два раза дольше, чем стальные жернова.

PortaHolder

VARIO поставляется с PortaHolder, который может быть легко отрегулирован для использования с любым портафильтром.

СОДЕРЖАНИЕ

ВВЕДЕНИЕ	2
СОДЕРЖАНИЕ	4
ОБОЗНАЧЕНИЕ ДЕТАЛЕЙ	6
Информация по технике безопасности	7
РАБОЧИЙ ПРОЦЕСС	9
Нормальный процесс помола	9
Процесс помола, по времени	10
Установка настроек	10
Режим ожидания	11
Настройка и использование PortaHolder	12
Калибровка Жернов	12

УХОД и ОЧИСТКА	14
Извлечение бункера для зерен	14
Извлечение верхнего жернова	14
Очистка контейнера для помола, бункера и жерновов	14
Замена жернова	15
Замена бункера для зерен	15
Автоматическая очистка	16
Гарантия и сервисное обслуживание	17

ОБОЗНАЧЕНИЕ ДЕТАЛЕЙ

VARIO™



Крышка загрузочной воронки

Загрузочная воронка для цельных зерен(250 г)

ЖК индикатор времени помола

Кнопки регулировки времени помола (2)

Кнопка Старт / Стоп

Кнопка ручного помола

Кнопки программируемой настройки помола (3)

Макро рычаг регулировки помола

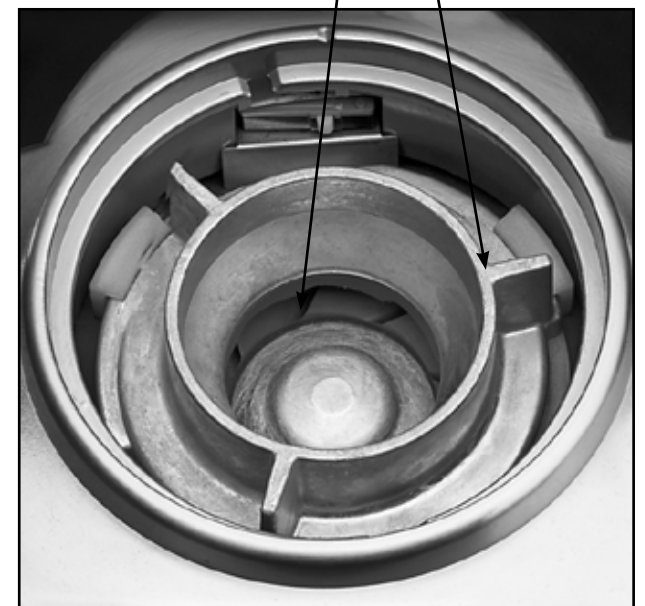
Светодиодная кнопка помола (3)

Микро рычаг регулировки помола

Контейнер для молотого кофе (250 г)

Держатель верхнего жернова

Керамические жернова



Информация по технике безопасности

Пожалуйста, ознакомьтесь с нижеприведенной информацией очень тщательно. Она содержит важные инструкции относительно безопасного использования этого устройства. Сохраните эти инструкции для дальнейшего использования.

- ▶ Используйте только с переменным током с соответствующим напряжением. См. этикетку на основании кофемолки для определения правильного напряжения.
- ▶ Очищайте корпус кофемолки только с помощью сухой или слегка влажной ткани.
- ▶ Используйте эту кофемолку только по назначению (т.е. для измельчения целого жареного кофе в зернах).
- ▶ Baratza не несет ответственности за ущерб или травмы, вызванные по причине того, что кофемолка использовалась не по назначению, неправильно работает или была неправильно отремонтирована. Все претензии по гарантии будут считаться недействительными.
- ▶ Разбирайте кофемолку только так, как указано в разделе Уход и чистка данного руководства. Если Вы не можете устранить неисправность, ознакомьтесь с www.baratza.com и посетите нашу страницу Устранение неполадок.



- ▶ Не используйте кофемолку с поврежденным шнуром или вилкой, или при других неисправностях кофемолки.
- ▶ Не оставляйте без присмотра, если кофемолка ВКЛЮЧЕНА.
- ▶ Выключайте и отключайте кофемолку от электрической розетки, когда она не используется, и перед чисткой.
- ▶ Чтобы отключить, возьмитесь за вилку и вытяните из розетки. Никогда не тяните за шнур.
- ▶ Держите кофемолку в недоступном для детей месте.
- ▶ Не опускайте кофемолку, вилку или шнур в воду или любую другую жидкость.

ВНИМАНИЕ: ВСЕГДА отключайте электрический шнур питания перед очисткой кофемолки.

РАБОЧИЙ ПРОЦЕСС

Поместите кофемолку VARIO на ровную поверхность. Вставьте бункер в кофемолку, чтобы два выступа в горлышке бункера вошли в пазы корпуса. Накройте бункер крышкой.

Поверните бункер по часовой стрелке до щелчка

Вставьте вилку в розетку. Насыпьте нужное количество жареных, целых зерен кофе в бункер. Вставьте контейнер для молотого кофе в переднюю часть кофемолки.

Нажмите одну из кнопок предварительной настройки, затем нажмите СТАРТ.

Нормальный процесс помола

Передвиньте рычаг Макро (правая сторона) вверх или вниз, в нужное положение помола. Установите рычаг регулировки Микро (левая сторона) в середине шкалы.

Исходные настройки для заваривания кофе можно найти на www.baratza.com во вкладке Поддержка.

Измельчите небольшое количество кофе в контейнер, нажав кнопку СТАРТ, затем нажмите еще раз, чтобы остановить помол. Проверьте размер помола. Если размер частиц близок к тому, который требуется, используйте рычаг Микро для точной настройки размера помола. Если размер частиц следует изменить сильнее, то настройте рычаг Макро на

новую позицию.

Полный диапазон по шкале Микро равен одному “нажатию” или изменению положения на шкале Макро. Регулировка рычагов ВВЕРХ дает меньший размер частиц, регулировка рычагов ВНИЗ дает больший размер частиц.

Процесс помола, по времени

Поместите PortaHolder или контейнер для молотого кофе в кофемолку. Нажмите кнопку предварительных настроек (1,2,3). На экране отобразится соответствующее запрограммированное время помола в секундах. Нажмите кнопку СТАРТ, чтобы запустить помол. Во время помола, на экране будут отсчитываться секунды до 0,0. Когда экран дойдет до 0 секунд, двигатель остановится, и дисплей снова будет сброшен на запрограммированное время. Для помола больших количеств кофе нажмите кнопку Manual (ручная настройка), затем нажмите СТАРТ. Кофемолка отсчитает до 90 секунд, а затем отключится автоматически. В любое время в режиме MANUAL (ручном режиме) вы можете остановить помол, нажав на кнопку СТОП. Двигатель остановится и на экране будет показано общее количество секунд, в течение 3 секунд, а затем экран будет сброшен до 0.0.

Установка настроек

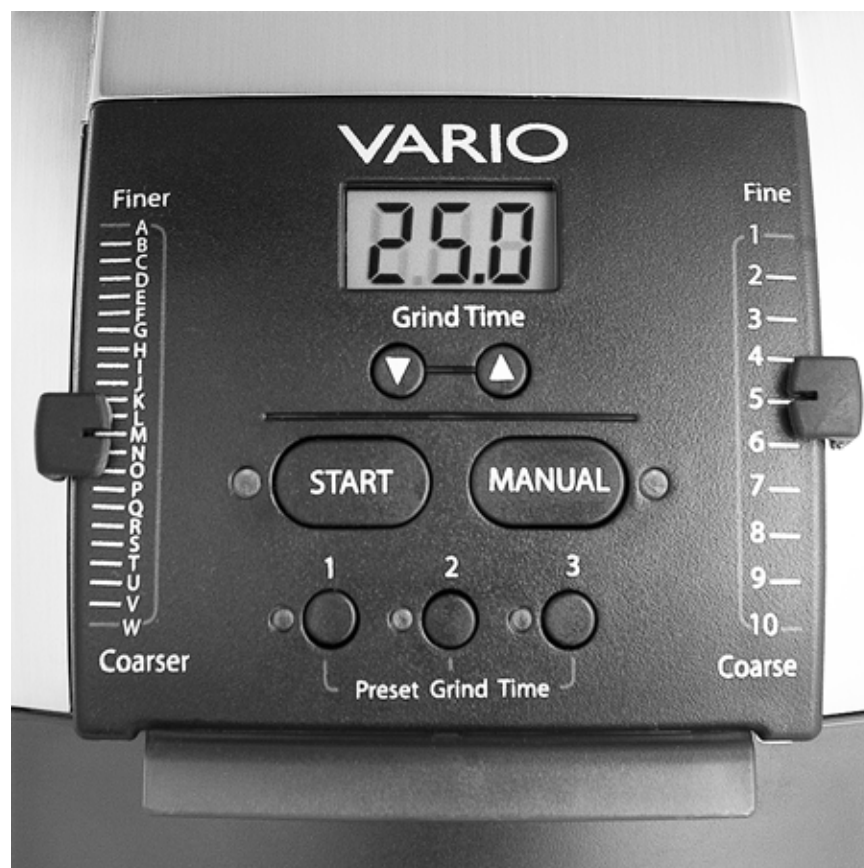
VARIO оснащена тремя программируемыми кнопками. Кнопки просто помечены 1,2,3. Эти программируемые кнопки только регулируют количество времени для помола кофе, они не регулируют настройку помола.

Каждая кнопка поставляется с завода со следующими предустановками:

Время: 1=10с, 2=15с, 3=30с

Вы можете легко запрограммировать большее или меньшее время помола следующим образом:

1. Выберите кнопку Предустановки.
2. Нажмите кнопки со стрелками вверх или вниз, чтобы настроить секунды. (Нажмите и удерживайте стрелку вверх или вниз в течение двух секунд)
3. Как только вы достигли нужной настройки времени, нажмите и удерживайте кнопку предустановки в течение 3 секунд. Установка помигает, чтобы подтвердить, что настройка сохранена.
4. Чтобы запрограммировать остальные кнопки повторите шаги 1-4.



Если кофемолка будет отключена, она сохранит сохраненные настройки.

Режим ожидания

Чтобы свести к минимуму энергопотребление в режиме ожидания, VARIO переходит в «спящий режим» автоматически по истечении программируемого времени неиспользования. Программируемые значения (в минутах) 3, 5, 10, 20, 30, 00 (никогда). Заводская установка составляет по умолчанию 3 минуты. Во время режима ожидания экран

гаснет. Чтобы “разбудить” ваш VARIO, нажмите любую кнопку. Как только экран загорится, выберите способ помола. Для программирования другого времени режима ожидания, нажмите и удерживайте кнопку MANUAL (Ручная настройка) в течение 5 секунд, пока значения на экране не изменятся, и не будут отображать текущее время режима ожидания. С помощью кнопок вверх/вниз, выберите количество минут 3, 5, 10, 20, 30 или 00 (никогда), а затем нажмите MANUAL (Ручная настройка) для сохранения и выхода.

Настройка и использование PortaHolder

Вставьте PortaHolder в кофемолку до щелчка. Затем вставьте ваш портафильтр в PortaHolder, перевернув корзину так, чтобы кончик портафильтра прошел под ним и зацепился за крючок кронштейна в верхней задней части PortaHolder, а основание корзины поддерживалось двумя металлическими штифтами, протянутыми от PortaHolder. Если корзина портафильтра находится в держателе не горизонтально, удалите винт, удерживающий нижний кронштейн и переместите кронштейн выше или ниже для того, чтобы выровнять корзинку портафильтра.

Для использования, вставьте портафильтр в PortaHolder. Нажмите нужную кнопку предустановки, затем нажмите СТАРТ.

Калибровка Жернов

Все указания на направлениях предполагают, что вы смотрите на устройство сверху вниз.

2мм калибровочный винт с внутренним шестигранником расположен в круглом отверстии позади разгрузочного желоба (см. фото). Этот калибровочный винт позволяет пользователю легко и точно настроить калибровку жерновов для более мелкого или грубого помола во время

работы кофемолки. Чтобы внести корректировки, высыпьте все зерна из кофемолки. Включите кофемолку, и опустите Макро и Микро рычаги, вплоть до самого низа. Позвольте кофемолке поработать достаточно долго, чтобы удалить оставшийся молотый кофе. Снимите контейнер для молотого кофе (для Vario-W и Forte, кнопка TARA кофемолки). Теперь нажмите одну из кнопок предварительной настройки, затем нажмите СТАРТ и вставьте инструмент для Калибровки в 2 мм калибровочный винт с внутренним шестигранником (кофемолка будет работать, пока вы не нажмете кнопку STOP). При работающем двигателе переместите Макро рычаг до самого верха (настройка 1). Вы не должны слышать никаких изменений в скорости двигателя. Теперь, медленно переместить Микро рычаг вверх до средней точки (установка M). Если двигатель не начал замедляться, используйте инструмент для калибровки, чтобы повернуть калибровочный винт для более мелкого помола (как указано на инструменте), пока не услышите, что двигатель замедлился. Эта установка позволит обеспечить полный спектр помола. Если вам нужен более крупный помол, вставьте инструмент и поверните в противоположном направлении стрелки на инструменте.



УХОД И ОЧИСТКА

Извлечение бункера для зерен

Удалите все зерна из бункера, затем нажмите кнопку СТАРТ, чтобы пропустить все оставшиеся зерна через кофемолку. Выньте вилку из розетки. Снимите бункер, повернув его обеими руками (не снимая крышки) против часовой стрелки до упора (около 1/4 дюйма, или 4 мм), а затем снимите бункер с корпуса кофемолки.

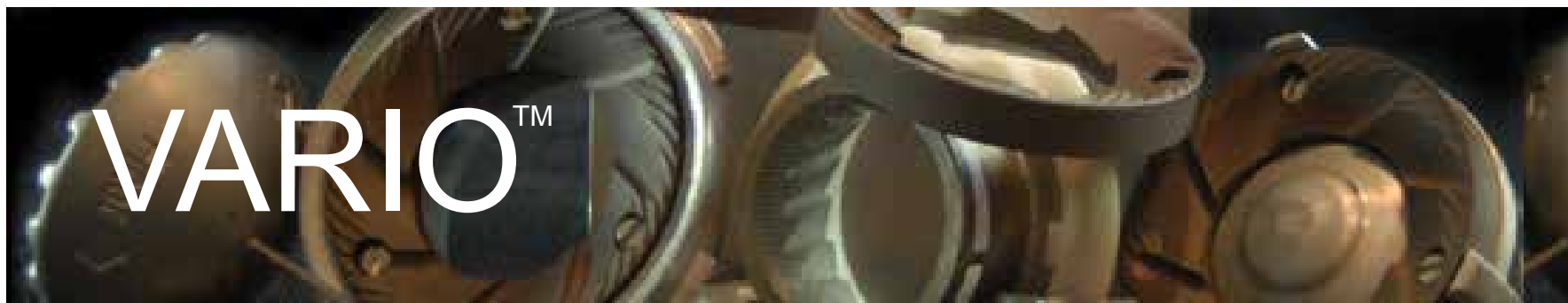
Извлечение верхнего жернова

Используя Инструмент для Жерновов Baratza, который входит в комплект кофемолки, поверните металлический держатель жерновов по часовой стрелке примерно на 1/6-ую оборота, затем поднимите держатель жерновов вертикально вверх и вытащите из корпуса кофемолки. Возможно, вам придется немного раскачать держатель жерновов, чтобы вытащить его без проблем.

Очистка контейнера для помола, бункера и жерновов

Промойте контейнер для помола, бункер и крышку бункера в теплой мыльной воде, затем ополосните и высушите.

Если кофемолка используется ежедневно, жернова (стальные или керамические) должны очищаться, по крайней мере, раз в несколько месяцев с помощью таблеток (см. ниже Автоматическая очистка) или жесткой щеткой. Правильная чистка жерновов позволяет добиться



наиболее качественного помола. Очистка также удаляет некоторые кофейные масла, которые ухудшают вкус молотого кофе и придают ему несвежий оттенок.

Внимание

Не помещайте бункер, крышку бункера, контейнер для молотого кофе или PortaHolder в посудомоечную машину. Очищайте только руками. Не опускайте корпус кофемолки в воду. НЕ МОЙТЕ жернова в воде.

Замена жернова

Убедитесь, что все кофейные отходы и порошок будут удалены с поверхностей сопряженных с камерой помола и держателем верхнего жернова перед переустановкой. Даже очень небольшая крупинка кофейного порошка может нивелировать всю калибровку.

С помощью руки, твердо нажмите вниз, пока не почувствуете, что жернов плотно прилегает к держателю жернова, затем с помощью Инструмента для Жернова Baratza 1, поверните держатель жернова против часовой стрелки на 1/6-ую оборота до упора.

Замена бункера для зерен

Для замены бункера для зерен, два маленьких выступа на его основании следует выровнять с соответствующими им пазами в верхней части корпуса кофемолки и вставить бункер в кофемолку. Как только бункер встанет на место, поверните его по часовой стрелке до щелчка до полной остановки (около ¼ дюйма или 4 мм).

Автоматическая очистка

Тщательная, быстрая и простая очистка может быть выполнена с помощью Full Circle (TM) – биоразлагаемых чистящих таблеток для кофемолки. Таблетки Full Circle предназначены, чтобы удалить частицы кофе и абсорбировать и удалить запахи и остатки кофейных масел. Удалите все зерна из бункера и запустите кофемолку, чтобы перемолоть оставшиеся внутри зерна. Поместите рекомендуемое количество Grindz в пустую загрузочную воронку кофемолки. Отрегулируйте настройку помола до 10, вставьте контейнер для помола и нажмите кнопку СТАРТ. Измельчите все таблетки в контейнер для помола, а затем нажмите СТОП. После завершения, мы рекомендуем намолоть примерно 30 г кофейных зерен, чтобы удалить остатки таблеток. Выбросьте получившийся помол таблеток/кофе. Для получения информации о таблетках для очистки Full Circle, перейдите на www.urnex.com.



Гарантия и сервисное обслуживание

Сведения о гарантии США и Канады

Ограниченная гарантия на Кофемолки Baratza составляет 1 год. Данная гарантия распространяется на все дефекты материалов и изготовления (запчасти и работы), включая бесплатную доставку и отправку наземным транспортом из нашей ремонтной мастерской в США и Канаде. Данная гарантия не распространяется на: неправильное использование, отсутствие очистки, злоупотребления, нормальный износ, отсутствие надлежащих настроек, посторонние предметы (камни, винты и т.д.) в зернах, или использование кофемолки не для предполагаемого использования измельчения жареных цельных зерен кофе. Если ваша кофемолка сломалась в течение одного года, напишите на Support@Baratza.com или позвоните 425-641-1245. Для получения дополнительной гарантии, поддержки и информации об устранении неполадок, перейдите на www.baratza.com.

Сведения о Международной гарантии

Для всех стран за пределами США и Канады, гарантия, поддержка и обслуживание обеспечивается Международным Ритейлером, у которого вы приобрели кофемолку. Чтобы найти розничного ритейлера рядом с вами, перейдите на <http://www.baratza.com/retailers/international>.

Доказательство Покупки и Регистрация Продукции

Вы можете зарегистрировать свою кофемолку на www.baratza.com. Регистрация даст нам возможность связаться с Вами в маловероятном случае необходимости уведомления о безопасности продукции и помочь нам в выполнении положений Закона о безопасности потребительских товаров. Серийный номер находится на нижней части кофемолки. Пожалуйста, сохраняйте чек, который показывает дату покупки.

По техническим вопросам и вопросам ремонта

Пишите на: support@baratza.com

Для Информации по Запасным частям, перейдите на: www.baratza.com



© 2013 Baratza

3923 120th Avenue, SE
Bellevue, WA 98006, USA

www.baratza.com

Дата редакции Руководства Пользователя 1/2014